

# **NDRIVE**



MANUAL DO UTILIZADOR

## Informação

O NDrive é uma solução de navegação pessoal. Utilizando a tecnologia GPS (*Global Positioning System*) possibilita uma navegação simples e precisa com instruções visuais e por voz incluindo nomes de vias e locais, navegação porta-a-porta, assim como informação detalhada de pontos de interesse em inúmeros idiomas. Contém no seu portfolio e à sua disposição mapas digitais detalhados e precisos de todo o mundo num interface simples mas ainda assim extremamente poderoso pensado para utilizadores inexperientes.

Após algumas utilizações irá verificar que, apesar da sua aparência simples e do seu sistema de menus intuitivo, o seu novo NDrive se revela de extrema eficiência na sua função primordial: escolher o melhor caminho para o levar até ao destino.

Se pretende efectuar uma acção concreta no seu NDrive, procure no Índice “**Eu Quero...**” a função desejada. Pode também consultar o manual de uma forma mais exaustiva para conhecer todos os pormenores do seu novo sistema de Navegação.

**Índice (EU QUERO...)**

<b>...EXPLORAR OS MENUS NDRIVE .....</b>	<b>3</b>
GERAL.....	3
IDIOMA.....	4
APARÊNCIA DO MAPA.....	5
OPÇÕES DE ROUTING.....	6
OPÇÕES DE SEGURANÇA.....	6
SISTEMA.....	8
GPS.....	9
IMPORTAÇÃO / EXPORTAÇÃO DE DADOS .....	10
<b>...PROCURAR / NAVEGAR .....</b>	<b>11</b>
MORADA.....	12
FAVORITO .....	13
CASA.....	14
LOCAL RECENTE.....	15
PONTO DE INTERESSE.....	15
CÓDIGO POSTAL.....	19
COORDENADAS.....	20
<b>...GERIR FAVORITOS .....</b>	<b>21</b>
ADICIONAR FAVORITOS .....	22
EDITAR FAVORITOS.....	23
REMOVER FAVORITOS.....	24
<b>...ENVIAR A MINHA LOCALIZAÇÃO .....</b>	<b>25</b>
<b>DETALHES DO ECRÃ SEM NAVEGAÇÃO.....</b>	<b>26</b>
<b>DETALHES DO ECRÃ DURANTE NAVEGAÇÃO.....</b>	<b>28</b>
<b>DETALHES DO ECRÃ DE INFORMAÇÃO DE SATÉLITE.....</b>	<b>29</b>
<b>PONTOS DE INTERESSE DINÂMICOS .....</b>	<b>30</b>
 <b>RESOLUÇÃO DE PROBLEMAS.....</b>	 <b>32</b>
<b>COMO COMPRAR NOVOS MAPAS?.....</b>	<b>34</b>
<b>COMO ACTUALIZAR O SOFTWARE NDRIVE? .....</b>	<b>35</b>
<b>PARA OBTER AJUDA ADICIONAL .....</b>	<b>36</b>

## ...EXPLORAR OS MENUS NDRIVE

Em todo o sistema de menus do NDrive, pode usar o seu dedo para deslizar horizontalmente no ecrã, de forma a ter acesso a mais opções que estão em menus laterais. Este mesmo movimento, em alguns dos menus poderá também servir para recuar (fará a mesma função da tecla “**Anterior**”).

Nos Menus de listas verticais poderá usar o seu dedo em qualquer parte do ecrã deslizando verticalmente de modo a percorrer a listagem.

Existem inúmeras configurações que podem ser definidas por si para melhor adaptar o NDrive às suas necessidades.



### GERAL

Para definir algumas configurações genéricas do seu NDrive proceda da seguinte forma:



- **Volume:** Permite alterar o volume das instruções de voz do NDrive, entre “**Desligado**” e o nível **5**. Defina sempre um valor de volume que lhe permita efectuar uma condução segura;
- **Luz:** Permite alterar a gestão da luz de fundo;
  - ⇒ **Sempre Ligado:** A luz de fundo nunca se desliga (não se aplica aos modelos NDrive Touch e NDrive Touch XL);
  - ⇒ **Inteligente:** A luz de fundo diminui de intensidade após o período definido no equipamento, mas ilumina-se um pouco antes de todas as manobras. Este modo permite poupar a bateria do seu GPS;
  - ⇒ **Sistema:** A luz de fundo mantém as definições do equipamento.

## IDIOMA

Neste menu pode definir o idioma do seu NDrive, o formato do teclado e as unidades de medida do indicador de velocidade. Tenha em atenção que ao mudar o idioma dos menus está também a alterar o idioma das instruções de VOZ.



## APARÊNCIA DO MAPA

Neste menu poderá definir a forma como prefere visualizar o mapa e os seus elementos.



- **Auto Zoom:** Pode ligar ou desligar a aproximação e afastamento automáticos do mapa quando o NDrive se encontra em navegação. Se mantiver esta definição ligada, a aproximação/afastamento varia com a velocidade a que se desloca permitindo sempre uma melhor visualização do mapa;
- **Edifícios 3D:** Permite activar ou desactivar a visualização dos edifícios modelizados em 3 dimensões que se encontram em muitas cidades no seu NDrive;
- **Esquema de Cores:** Permite escolher o esquema de cores do mapa. Existe uma enorme variedade de esquemas de cores incluindo alguns para serem usados em viagens nocturnas;
- **Favorito:** Permite adicionar, editar, apagar e exportar as categorias de favoritos que tem ao seu dispor. O software NDrive possui 3 categorias predefinidas, mas poderá criar um número ilimitado de categorias com as suas próprias definições;
- **Pontos de Interesse:** Poderá escolher os grupos e categorias de Pontos de Interesse que irão aparecer activados no mapa. Use esta opção para dar realce ao tipo de locais que pretende visualizar de forma a ficarem mais destacados no mapa.

## OPÇÕES DE ROUTING

Nesta configuração poderá definir a forma como deseja que o NDrive calcule as rotas.



- **Opções de routing:**

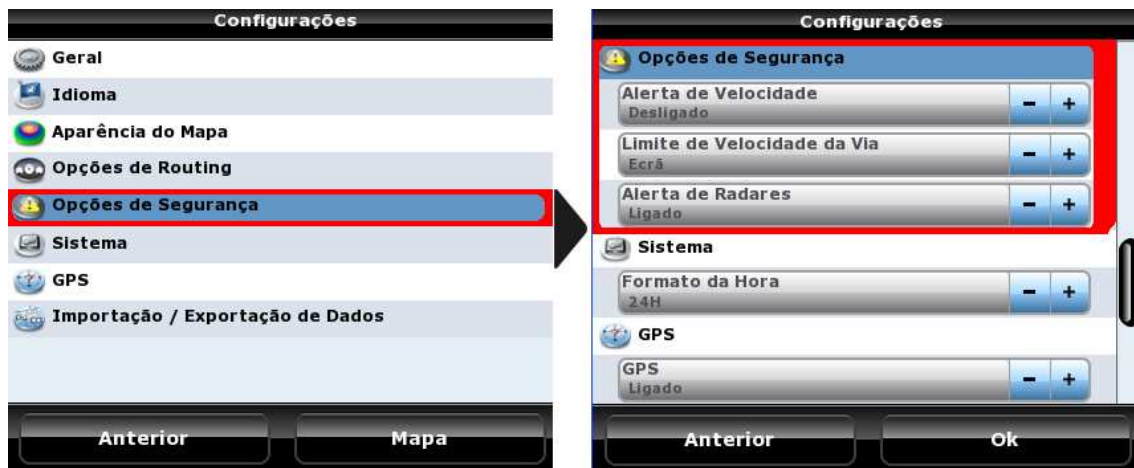
- ⇒ **Mais rápido:** O NDrive calculará a sua rota dando prioridade máxima às vias com melhor classificação (Auto-estradas e Vias Rápidas) minimizando o tempo de viagem;
- ⇒ **Mais curto:** O cálculo da rota será efectuado de forma a encontrar o caminho mais curto, sem ponderar a qualidade das vias minimizando os quilómetros a percorrer;
- ⇒ **Modo Pedestre:** Neste modo, o NDrive calculará a rota sem considerar regras de trânsito automóvel.

- **Portagens:**

- ⇒ **Sim:** O NDrive utilizará vias com portagens se tal for necessário para minimizar o tempo de viagem;
- ⇒ **Evitar:** No cálculo de rota, o NDrive irá evitar as vias com portagens. Se não for possível evitar vias com portagem, no final do cálculo da rota ouvirá a informação "**Portagem**".

## OPÇÕES DE SEGURANÇA

Neste menu poderá definir alguns parâmetros de forma a efectuar uma condução mais segura.



- **Alerta de velocidade:** Se desejar, o NDrive activará um alarme sonoro sempre que ultrapassar uma determinada velocidade. Este parâmetro permite definir a velocidade desejada ou desligar o aviso. **Nota Importante:** a velocidade real obtida por GPS é, por definição mais fiável e geralmente inferior à leitura do velocímetro da sua viatura.
- **Limite de velocidade da via:** Todas as vias têm uma velocidade máxima permitida por lei. Pode, neste ponto escolher ser alertado sempre que ultrapassar o limite máximo de velocidade da via em que circula. Por exemplo, sempre que ultrapassar os 120 km/h numa Auto-Estrada soará um alarme visual, sonoro ou ambos, conforme a sua preferência.
- **Alerta Radares:** Permite activar ou desactivar o alerta para os radares fixos (sempre que disponíveis no NDrive) presentes em alguns mapas. O NDrive permite também a importação de novos pacotes de radares no formato "**kml**". Para mais informações consulte [www.ndrive.com](http://www.ndrive.com).



## SISTEMA



Este menu permite alterar algumas configurações de sistema. As opções disponíveis variam com o modelo NDrive que esteja a utilizar. Estas são algumas das opções que podem surgir:

- **Formato da Hora:** Pode alternar entre 12H e 24H
- **Fuso Horário:** Sempre que captar sinal de satélite, o NDrive irá acertar a hora consoante o fuso horário que estiver definido. Para que o ajuste da hora se efectue de forma correcta, deverá definir o seu fuso horário;
- **Calibrar ecrã:** Em alguns modelos NDrive (***Touch e Touch XL***) pode utilizar esta funcionalidade para calibrar o ecrã, melhorando a precisão e resposta do ecrã.

## GPS

Este menu de configuração permite-lhe definir parâmetros relativos à configuração de GPS do NDrive.



- **GPS:** Poderá, a qualquer momento desactivar a recepção de sinal GPS no seu NDrive. Esta opção ser-lhe-á útil em situações onde deseja explorar qualquer mapa, mesmo em situações com captação de GPS, onde o comportamento normal do software seria o de mostrar a sua localização ao fim de poucos segundos.
- **Porta COM e Velocidade:** Estas duas opções estão apenas activas em dispositivos Windows Mobile, e são úteis em situações em que a busca automática das definições do módulo GPS tenha falhado.
- **Coordenadas:** Permite definir o formato das coordenadas a apresentar no NDrive. Este parâmetro define igualmente o formato de pesquisa/navegação por coordenadas. Existem três tipos de nomenclatura disponíveis:
  - ⇒ **DMS:** Graus, Minutos e Segundos
  - ⇒ **DMM:** Graus e Décimos de Minuto
  - ⇒ **DDD:** Graus e décimos de Grau (Nomenclatura utilizada habitualmente pelo *Google Earth™*)

## IMPORTAÇÃO / EXPORTAÇÃO DE DADOS

Este menu permite importar e exportar dados como favoritos e pacotes de radares de uma determinada região. Esta característica do NDrive pressupõe uma interactividade com a aplicação *Google Earth™*, onde poderá marcar os seus pontos, gravá-los no formato "**kml**" para que sejam posteriormente reconhecidos e importados pelo seu NDrive. Poderá também encontrar inúmeras comunidades na Internet que disponibilizam pacotes de pontos de interesse e radares fixos para utilização no NDrive.



Com esta funcionalidade vai poder:

- Importar pontos marcados no Google Earth™ para a sua pasta de favoritos do NDrive;
- Importar um conjunto de pontos definidos como locais de radares fixos e substituí-los pelo pacote predefinido de radares do NDrive;
- Exportar os seus favoritos com o intuito de os partilhar com outros utilizadores ou de os visualizar no Google Earth™;

**Aconselhamos a leitura do "Manual de Referência para Importação e Exportação de Dados", disponível para download em [www.ndrive.com](http://www.ndrive.com).**

**Nota Importante:** se todos os requisitos forem cumpridos durante a importação e exportação de pontos não se verificará qualquer perda de dados. No entanto, a NDrive não se responsabiliza por eventuais perdas de favoritos e/ou radares que ocorram durante o processo.

## ...PROCURAR / NAVEGAR

Depois de rever o sistema de configuração do NDrive, nesta secção vamos abordar os dois outros submenus que fazem parte do “Menu” principal.



O botão **Procurar** e o botão **Navegar**, quando *clicados* expandem-se para o mesmo submenu, pelo que a sua referência neste capítulo será feita em conjunto.

### Navegar:

Deve ser usada esta função quando pretender iniciar um processo de navegação ou de cálculo de distâncias e rotas. Se o GPS tiver um sinal válido o modo de navegação é imediatamente activado podendo visualizar no ecrã as instruções/manobras. Se o GPS não tiver um sinal válido (por ex: se estiver no interior de um edifício, ou num local de difícil captação de GPS), o NDrive activa o modo de demonstração. Esta opção permite ver antecipadamente o percurso a percorrer, assim como explorar as diferentes manobras que terá de efectuar para chegar ao destino escolhido.

### Procurar:

Este menu deve ser utilizado para explorar todos os conteúdos do mapa, tais como endereços, códigos postais, coordenadas, pontos de interesse, etc. É apenas uma função de pesquisa.

**MORADA**

Fig.3 – Escolha o País no qual pretende fazer a pesquisa. Deve clicar na bandeira e escolher o país do conjunto de mapas que tiver instalado no NDrive;

Fig.4 – Digite o nome da cidade, vila, aldeia, freguesia ou povoação pretendida que melhor se enquadre com a morada que pretende pesquisar;

Fig.5 – Pode escolher centro da cidade ou ser mais específico introduzindo um nome de uma rua;

Fig.6 – Pode ir para o centro da rua, visualizar os cruzamentos existentes ou ser mais preciso introduzindo o número de porta.

**Dicas:**

- Não necessita de introduzir os prefixos do tipo “Avenida”, “Rua” ou “Praça”;
- Procure as localidades e o nome das ruas por iniciais, pelo nome próprio menos comum ou pelo seu nome completo. Ex: **Vila Nova de Gaia** – basta introduzir – “**v n g**”, ou “**gaia n**”;

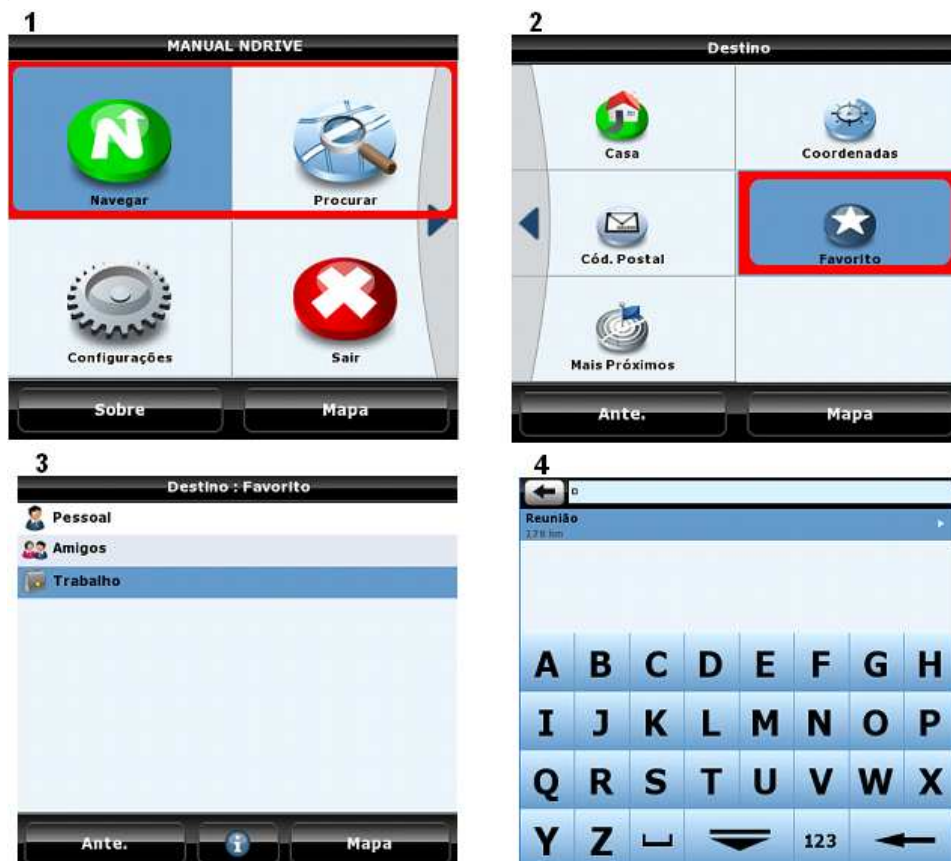
**Rua António Meireles** – pode escrever somente – “**a me**” ou “**me an**”;

**Avenida António Florete** – poderá procurar por “**flo**” (o nome António é demasiado comum e gera demasiados resultados, sendo o nome Florete um vocábulo mais invulgar facilitando assim a pesquisa);

- Sempre que for escolhendo cidades ou ruas, estas serão usadas futuramente para ir criando um histórico das suas escolhas de forma a acelerar pesquisas futuras;
- Caso pretenda ver todos os resultados gerados num dado momento, pode **deslizar o dedo** de cima para baixo por cima do teclado, de modo a escondê-lo; de seguida percorra a lista total de resultados usando o mesmo movimento. Poderá a qualquer momento voltar a mostrar o teclado de modo a completar a sua pesquisa.

## FAVORITO

Para localizar um favorito previamente guardado proceda tal como indicam as figuras:





## Dicas:

- Pode criar um número ilimitado de categorias (o NDrive inicia com uma sugestão de 3 categorias) e dentro de cada uma poderá também criar um número ilimitado de favoritos;
- Deve usar os favoritos para memorizar locais do seu interesse de modo a poder revisitá-los sem necessitar de os pesquisar novamente; poderá também partilhá-los com outros utilizadores, usando a opção “importação e exportação”;
- O botão “i” permite visualizar as acções que pode efectuar sobre as categorias de favoritos e sobre cada um dos favoritos na sua lista.

## CASA

Para localizar no mapa ou navegar para o ponto previamente definido como “Casa” proceda da seguinte forma:



## Dicas:

- A Casa é um favorito especial que certamente utilizará muitas vezes;
- Para introduzir pela primeira vez a sua casa deverá usar o mesmo processo de introdução de um favorito (Ver **...Adicionar um Favorito**), ou seja, uma vez localizado no mapa o ponto desejado deverá usar o botão “**adicionar casa**” na barra negra em baixo que fica activada por 5 segundos sempre que é clicada uma localização no mapa em modo de visualização.

## LOCAL RECENTE

Os Locais recentes são constituídos pelo histórico de todas as suas pesquisas e navegações, tais como ruas, cidades, pontos de interesse, códigos postais ou mesmo coordenadas.



## PONTO DE INTERESSE

A pesquisa de pontos de interesse é bastante flexível, permitindo pesquisar por determinada cidade (ou local) ou por ranking de distâncias (relativamente ao local onde se encontra no mapa).

Pode efectuar uma pesquisa global, uma pesquisa por Grupo (por ex: "Transportes") ou somente por categoria (ex: "Bombas de Gasolina").



## Por cidade ou local

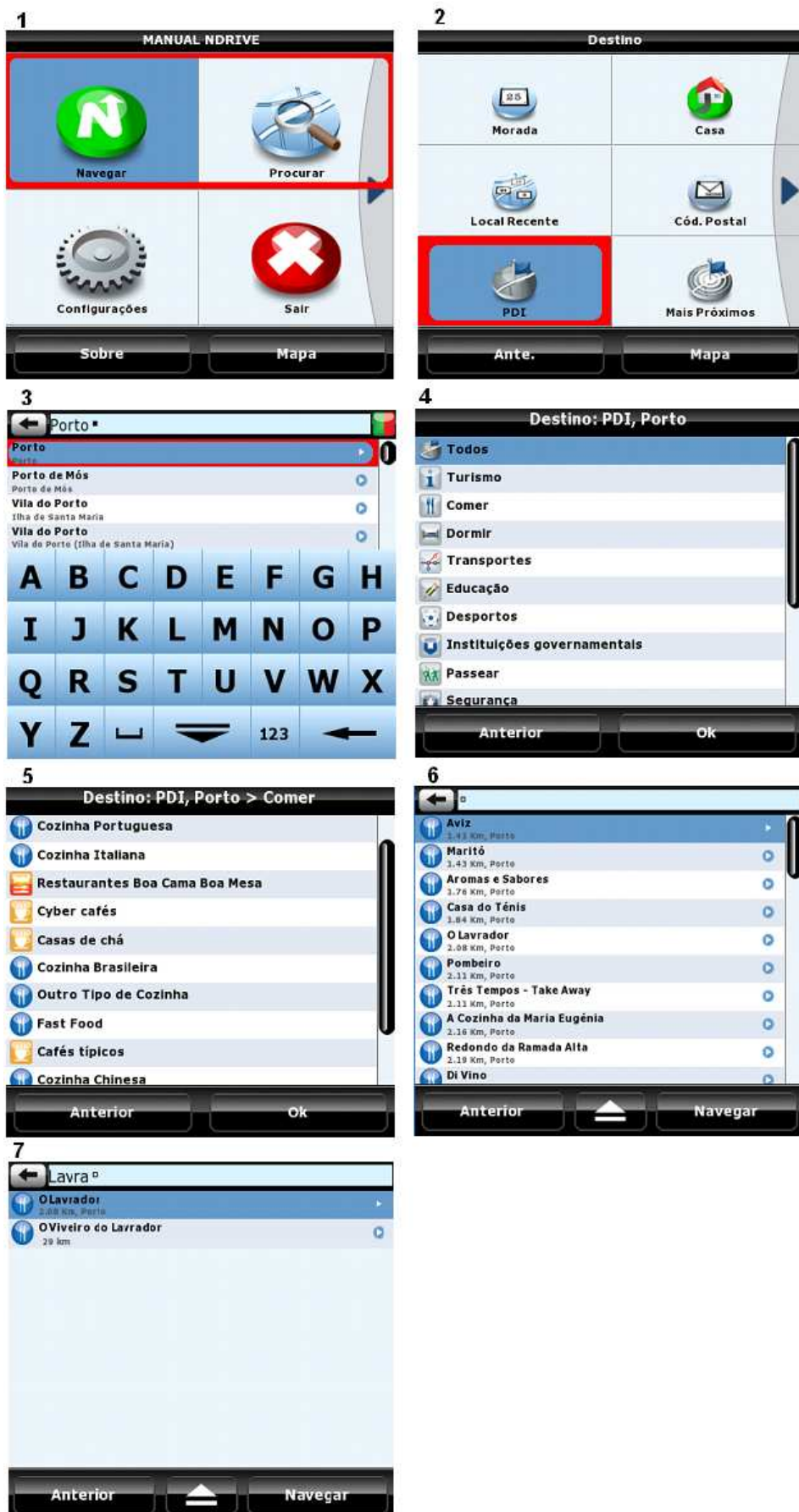


Fig.2 – Use os métodos normais de pesquisa por cidade ou local, dentro de um determinado país, tal como efectuaria para a pesquisa de uma morada.

Fig.3 – Aqui poderá pesquisar em todos os temas, ou apenas num determinado tema. Não se esqueça: para visualizar toda a lista poderá **deslizar o dedo** verticalmente em qualquer local do ecrã, pois o NDrive reconhecerá o seu gesto.

Fig.5 – Caso esteja convicto da tipologia do ponto de interesse que procura pode ainda descer ao nível de uma categoria como forma de encurtar a listagem apresentada;

Fig.6 – A lista de pontos de interesse apresentada representa todos os locais que se encontram na cidade escolhida e são apresentados em ordem crescente da distância em relação ao centro da cidade.

Fig.7 – Pode ainda, de modo a encurtar a listagem pesquisar por nome, seguindo as mesmas regras descritas na pesquisa de uma morada.

Dicas:

- Caso não esteja certo da tipologia de um determinado local (ex: **Igreja** ou **catedral**, **Restaurante** ou **Hotel**, **Hotel** ou **Hospedaria**, ...) use um tema mais abrangente ou mesmo a opção de pesquisar em todos os temas simultaneamente.

## Mais Próximos

Pode, como alternativa localizar apenas os Pontos de Interesse mais próximos do local onde se encontra, num raio de 50km (se não tiver sinal GPS activo serão apresentados os pontos de interesse mais próximos do local onde se encontra o cursor).

Mesmo neste tipo de pesquisa o NDrive permite-lhe usar o teclado para poder restringir a pesquisa, ou apenas visualizar um dado grupo ou categoria.



## CÓDIGO POSTAL

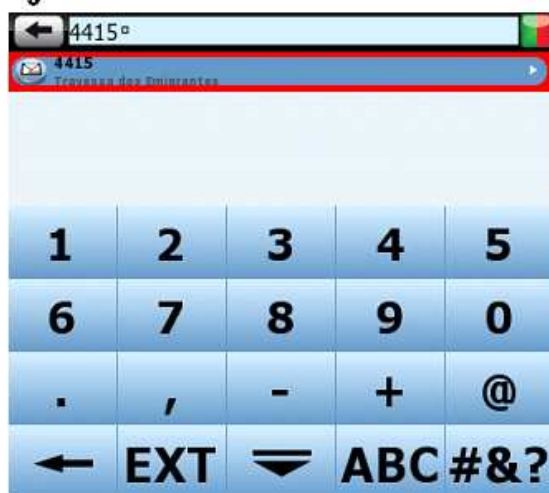
1



2



3



4



Todas as ruas pertencem a um determinado código postal que é usado para efeitos de envio de correspondência.

No NDrive pode também usar os códigos postais para chegar a uma determinada rua. Por vezes é mais rápido, prático e preciso usar o código postal em vez de introduzir o nome da cidade ou local. A partir daqui terá a listagem das ruas que se encontram nesse código postal como base para pesquisa.

**Nota:** Caso uma rua se estenda por 2 códigos postais estará a pesquisar apenas na parte da rua associada a esse código postal.

## COORDENADAS

Uma das formas de procura ou determinação do ponto para onde deseja navegar é a utilização de coordenadas.

Caso tenha as coordenadas do local (em qualquer dos 3 sistemas mais usados e parametrizáveis em opções de GPS) poderá proceder à sua introdução directamente.



Esta opção pode também ser usada para efeitos de **geocaching** ou pesquisa em locais fora de estrada. Nesse caso e quando efectuar uma navegação o NDrive vai procurar automaticamente a rua mais próxima da coordenada introduzida e vai conduzi-lo apenas até esse local.

## ...GERIR FAVORITOS

Pode definir no NDrive locais como sendo “**Favoritos**”, sejam eles locais para onde se desloca habitualmente, pontos de interesse pessoal, locais a visitar, moradas de amigos, clientes, etc.

Qualquer ponto do mapa pode ser definido como um local “**Favorito**” para o utilizador, mesmo que esteja fora de estrada.

Pode ter um número ilimitado de favoritos na sua base de dados, e colocá-los em categorias predefinidas no NDrive (**amigos, pessoal e trabalho**) ou mesmo criar novas categorias (como **praias, clientes, locais a visitar, os melhores restaurantes**, etc.).

Pode ainda exportar a base de dados de uma determinada categoria de favoritos para o formato “**kml**” e visualizar no *Google Earth<sup>tm</sup>*. Desta forma poderá editar, modificar ou apagar favoritos e importá-los novamente para o NDrive. Assim, e de forma fácil, pode partilhar uma base de dados com outros utilizadores e usar todo o potencial oferecido pelo *Google Earth<sup>tm</sup>* e as suas comunidades.



## ADICIONAR FAVORITOS

Veja como adicionar os seus pontos favoritos:

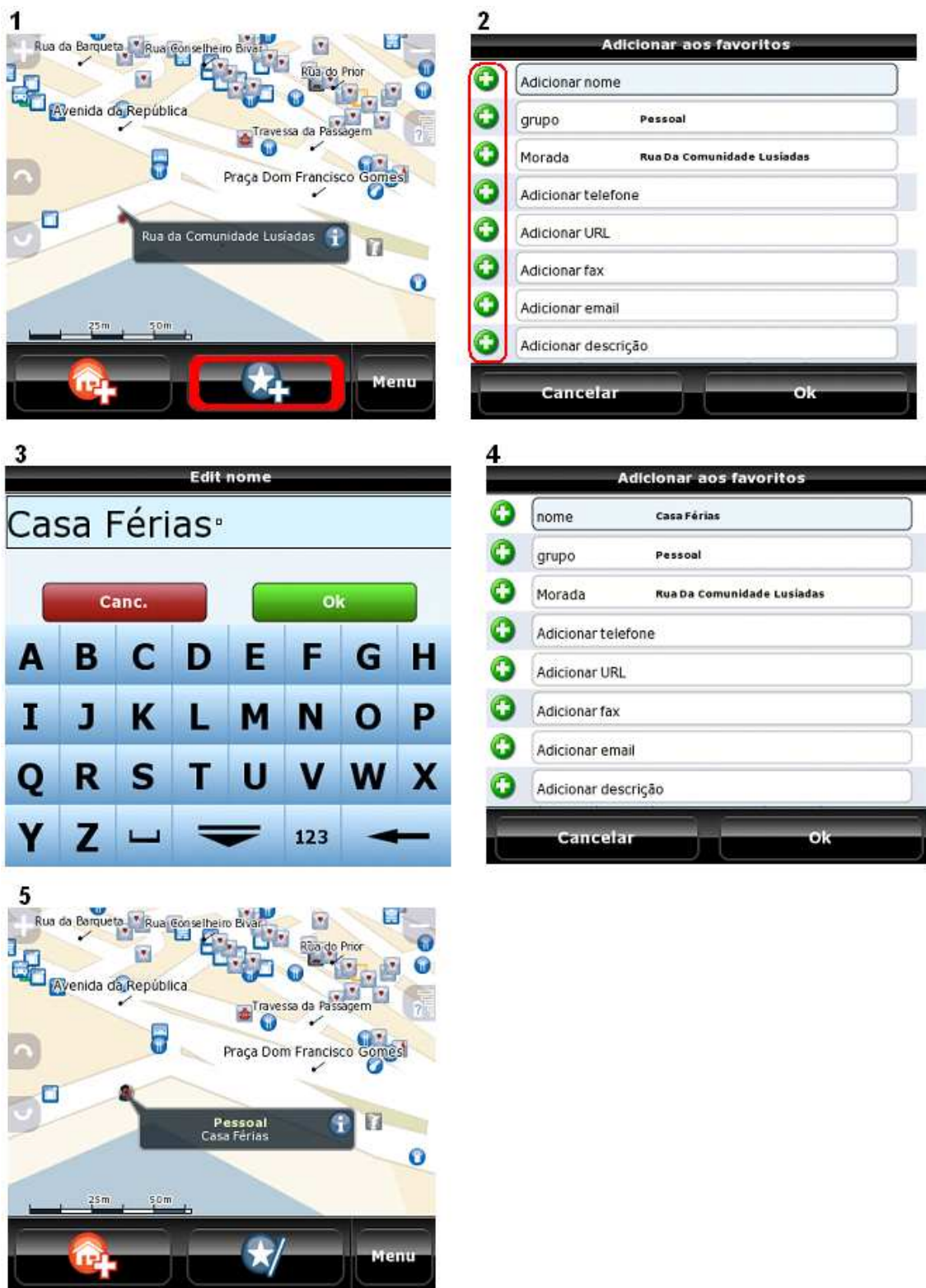


Fig.1 – Uma vez clicado qualquer local no mapa, vai ter disponível por 5 segundos a possibilidade de estabelecer esse local seleccionado como a sua

casa, adicioná-lo como favorito, ou caso o GPS esteja ligado navegar para esse ponto.

Fig.2 – Caso tenha escolhido uma rua ou um ponto de interesse, o nome do favorito virá automaticamente preenchido e será colocado por defeito no grupo “**pessoal**”. Pode adicionalmente preencher a restante informação de modo a torná-la mais completa (a informação preenchida é também exportada para o ficheiro KML).

## EDITAR FAVORITOS

Em qualquer momento pode modificar as informações dos favoritos criados.

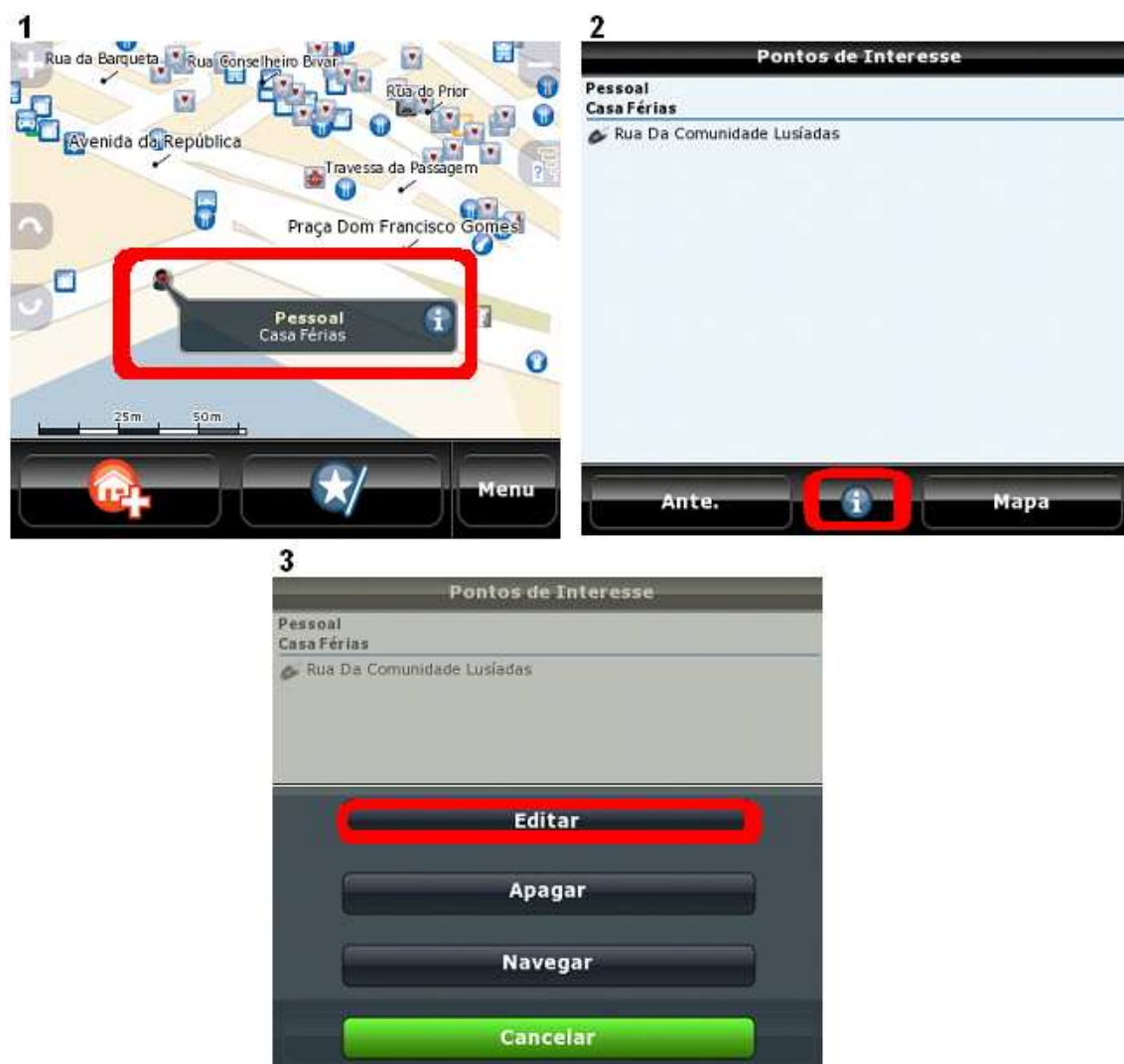


Fig.1 – Sempre que clicar num favorito poderá, durante 5 segundos, clicar no botão “**editar**” na barra inferior ou na legenda mostrada no mapa.



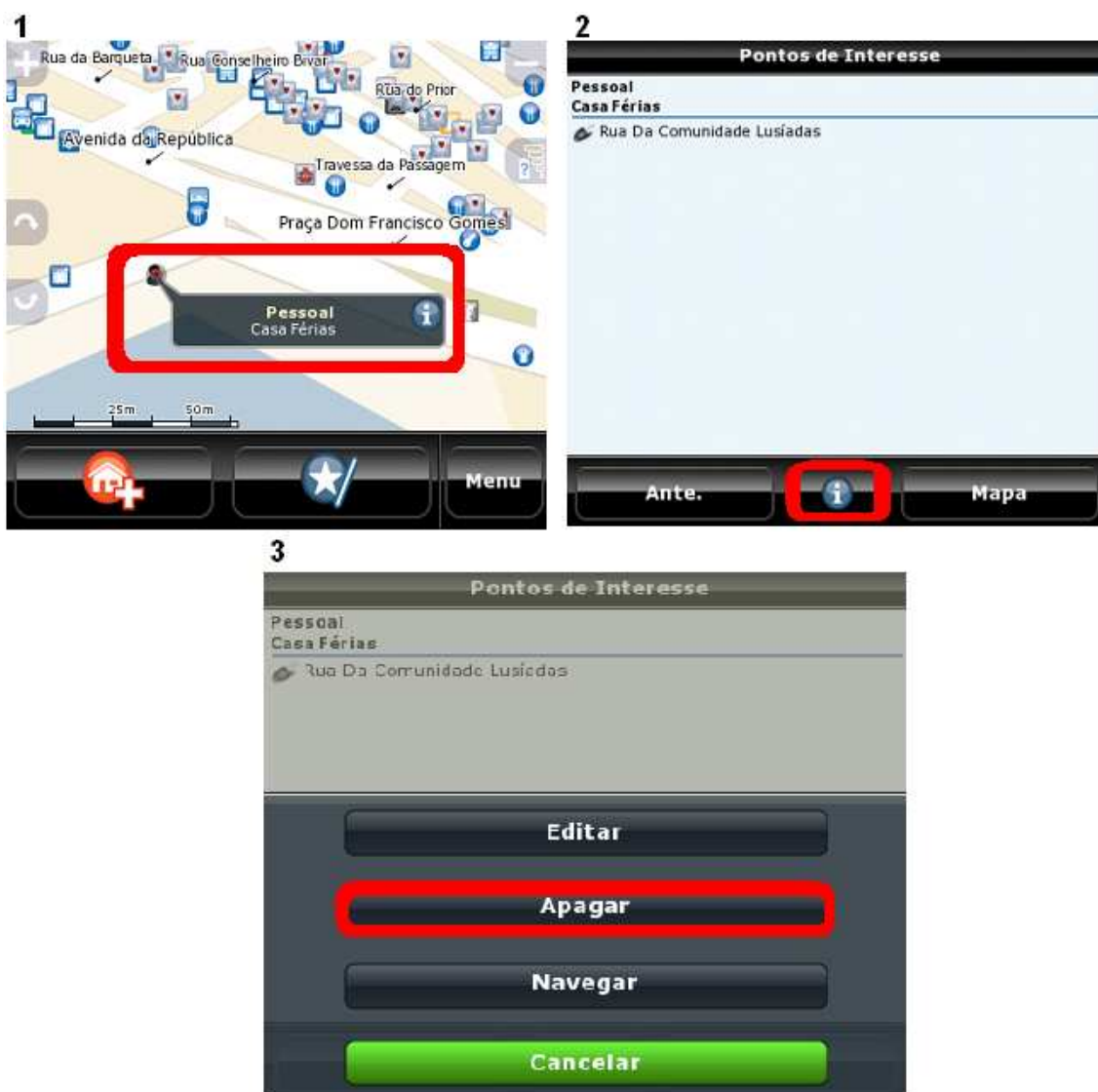
Fig.2 – Neste ecrã é visualizada toda a informação relativa ao favorito. Algumas destas informações permitem desenvolver acções específicas em dispositivos com comunicações (por ex.: telefones com GPS).

**Ex:**

- Preenchendo o número de telefone no favorito poderá efectuar uma ligação telefónica;
- O endereço Web permite automaticamente lançar a página de internet preenchida;
- O correio electrónico permite enviar um correio electrónico ao contacto definido no favorito.

## REMOVER FAVORITOS

Para remover um ponto Favorito proceda da seguinte forma:



## ...ENVIAR A MINHA LOCALIZAÇÃO

Se tiver necessidade de explicar a alguém o local onde se encontra, poderá fazê-lo de uma forma rápida. Se o seu interlocutor possuir um NDrive e o mesmo mapa, proceda da seguinte forma para lhe enviar a sua localização:



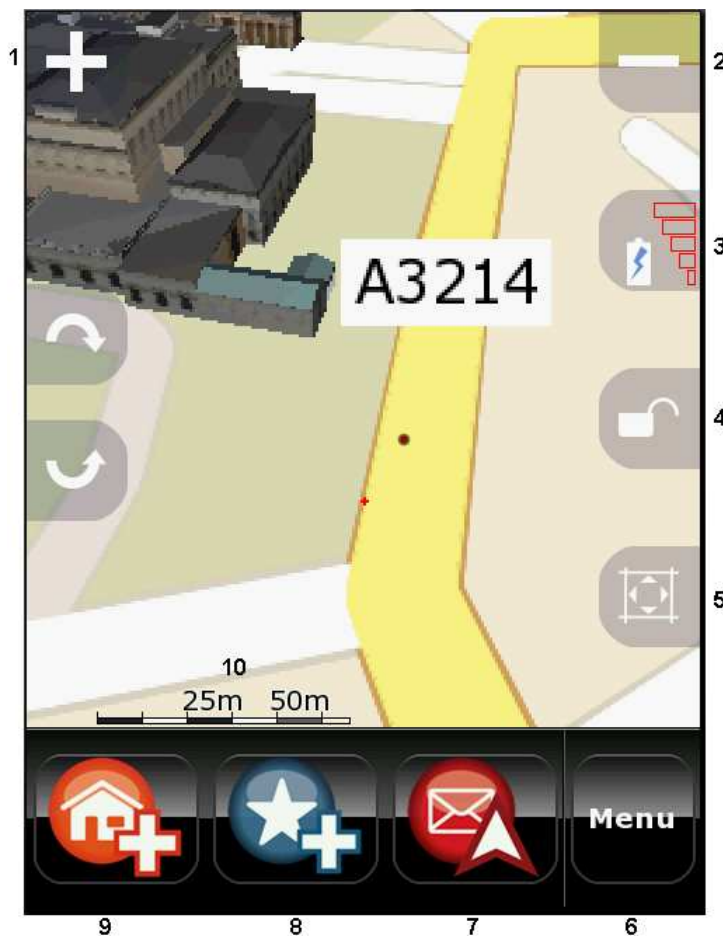
O receptor irá receber uma mensagem escrita (SMS) e logo que inicie o NDrive será notificado da recepção de uma localização. Poderá, a partir daqui navegar para o respectivo local ou guardar o local recebido como um favorito.

**Nota Importante:** Esta função apenas está disponível em equipamentos **GSM**, tais como telemóveis.

**Nota Importante:** Para enviar com sucesso uma localização, deverá ter saldo suficiente para o envio de uma mensagem escrita (*sms*). O valor cobrado varia consoante a operadora móvel que esteja a utilizar. A NDrive não interfere neste processo.

## DETALHES DO ECRÃ SEM NAVEGAÇÃO

Quando não está em navegação, o NDrive apresenta no ecrã algumas informações úteis. Veja a figura e a respectiva legenda em baixo:



Legenda:

1. Aproximar Mapa
2. Afastar Mapa
3. Indicador de bateria restante e qualidade de sinal GPS
4. Bloquear arrastamento do mapa
5. Bloquear Aproximação automática (visível apenas quando afasta ou aproxima o mapa)
6. Acesso ao Menu Principal
7. Enviar sms com localização (em dispositivos com conectividade)
8. Adicionar ponto aos favoritos
9. Adicionar ponto como “Casa”

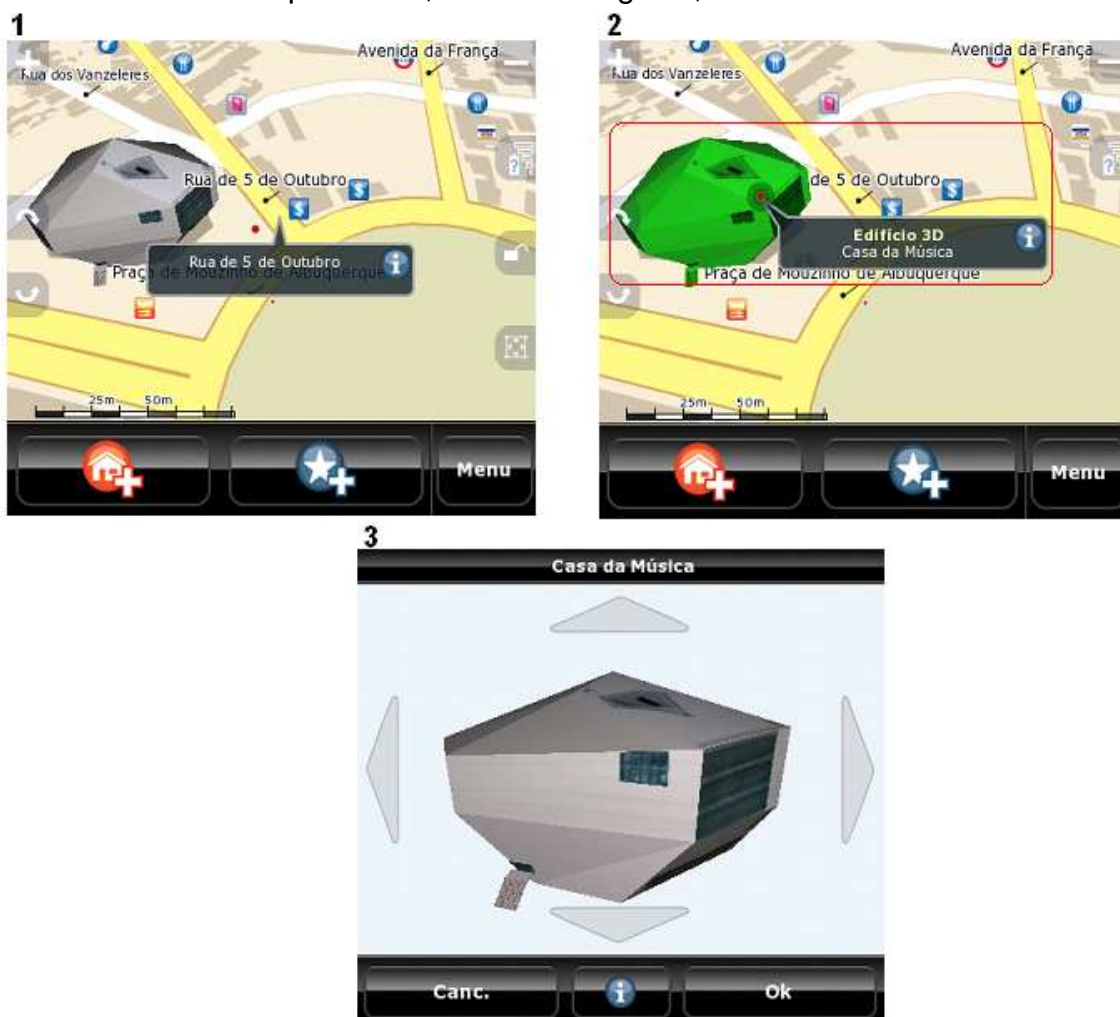
Dica:

- Pode aumentar ou diminuir o volume de som deslizando o dedo na barra inferior do ecrã da esquerda para a direita ou vice-versa.

**Nota:** O botão de bloquear vista de mapa ser-lhe-á útil em situações onde deseja explorar qualquer mapa em situações com captação de GPS, onde o comportamento normal do software seria o de centrar a sua localização no ecrã ao fim de poucos segundos.

Use o dedo para arrastar o mapa nas diferentes direcções. Se “clicar” sobre uma rua ou local de interesse terá informação do respectivo nome; se “clicar” em qualquer outro ponto não identificado será informado das suas coordenadas.

Alguns mapas presentes no seu NDrive possuem representações em 3 dimensões de edifícios emblemáticos. Esses edifícios são visíveis sempre que explora os mapas ou durante a navegação. Pode também visualizar cada um desses edifícios em pormenor, de vários ângulos, seleccionando-os.



## DETALHES DO ECRÃ DURANTE NAVEGAÇÃO

Durante a navegação irá verificar que o ecrã do seu NDrive apresenta uma série de informações que lhe poderão ser úteis:



Legenda:

1. Aproximar Mapa
2. Nome da Via após a próxima manobra
3. Afastar Mapa
4. Indicador do nível de carga da bateria e qualidade de sinal GPS
5. Bloquear vista de mapa (visível apenas quando arrasta o mapa)
6. Bloquear Aproximação automática (visível apenas quando afasta ou aproxima o mapa)
7. Velocidade actual
8. Velocidade Máxima permitida na Via em que circula (que mudará de cor conforme exceda os limites de velocidade)
9. Distância total ao Destino
10. Tempo estimado até ao Destino (obtido a partir das velocidades médias de circulação em cada via em condições de trânsito “normais”).

- 11.Nome da Via por onde circula
- 12.Distância até à próxima manobra
- 13.Próxima Manobra (caso clique neste símbolo ouvirá novamente a próxima instrução)
- 14.Edifício 3D
- 15.Orientação e activação/desactivação das imagens “**Navegação Real**” (em produtos da gama “**R**”)
- 16.Inclinação do mapa

Dicas:

- Pode aumentar ou diminuir o volume de som durante a navegação deslizando o dedo na barra inferior do ecrã da esquerda para a direita ou vice-versa.

**Nota: O botão de bloquear vista de mapa ser-lhe-á útil em situações onde deseja explorar qualquer mapa em situações com captação de GPS, onde o comportamento normal do software seria o de centrar a sua localização no ecrã ao fim de poucos segundos.**

**Apesar da importância das informações gráficas do NDrive em navegação, dê sempre maior atenção às instruções sonoras, de forma a não desviar a sua atenção da condução.**

## DETALHES DO ECRÃ DE INFORMAÇÃO DE SATÉLITE

O Sistema de Posicionamento Global, vulgarmente conhecido por *GPS* (do acrónimo do inglês *Global Positioning System*), é um sistema de posicionamento por satélite, por vezes incorrectamente designado de sistema de navegação, utilizado para determinação da posição de um receptor na superfície da Terra ou em órbita.

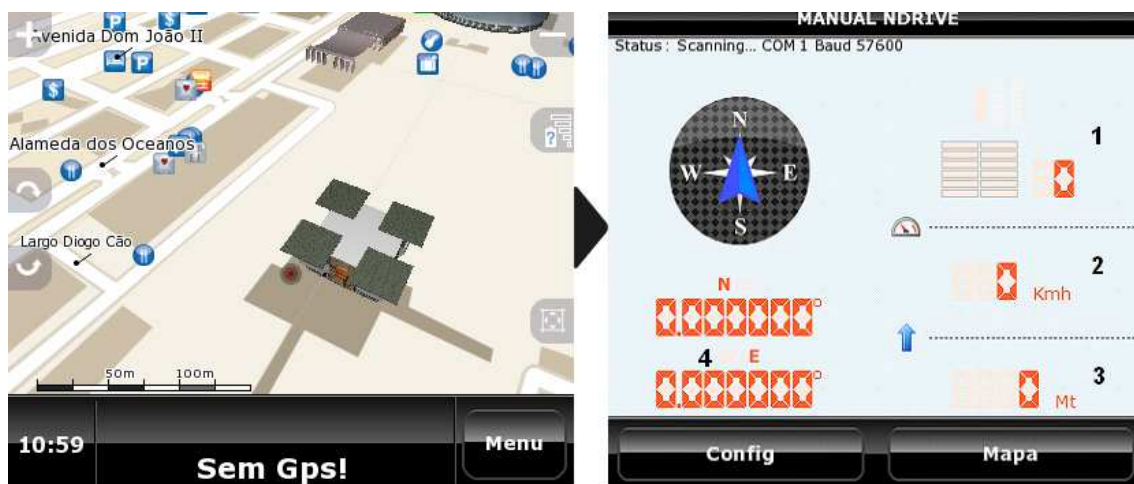
Cada satélite de GPS transmite sinais para o seu equipamento NDrive no solo. Os receptores de GPS recebem, assim, passivamente os sinais de satélite. Estes requerem uma linha de vista do céu sem obstáculos e podem ter mais fraca captação em zonas densamente florestadas ou junto a edifícios altos. O funcionamento do GPS depende de uma referência temporal muito precisa, a



qual é assegurada por relógios atômicos do Observatório Naval da Marinha dos Estados Unidos.

O sistema global de posicionamento (GPS) utiliza uma rede de satélites que nos permite usar os nossos receptores de GPS e assim saber a nossa posição geográfica a cada instante e em qualquer local do planeta.

Pode a qualquer altura obter algumas informações adicionais acerca da qualidade da recepção de sinal de satélite, assim como dos parâmetros geográficos do local onde se encontra:



Legenda:

1. Indicador do número de satélites captados
2. Velocidade Instantânea
3. Altitude
4. Coordenadas do local onde se encontra (apenas com satélite activo)

## PONTOS DE INTERESSE DINÂMICOS

Além dos milhares de pontos de interesse que fazem parte da base de dados do seu NDrive, existe ainda um outro grupo de pontos de interesse que, pela sua Natureza, se revelam uma ferramenta poderosa e uma mais-valia inegável para os utilizadores do NDrive.



Existem 4 tipos de Pontos de Interesse (PDI) dinâmicos:

**Tempo:** Fornece informação acerca do estado meteorológico de diversos locais;

**Trânsito:** Fornece informação de tráfego da zona onde se encontra, em tempo real. As informações de trânsito, quando presentes no seu NDrive irão afectar o cálculo de rotas, levando o NDrive a evitar vias com congestionamento;

**Eventos:** Saiba, em tempo útil quais os eventos culturais a decorrer na sua cidade;

**Farmácias de serviço:** De certeza que já teve necessidade de recorrer a uma farmácia de serviço, talvez até numa cidade desconhecida. Com este serviço, fique a saber quais as farmácias de serviço mais próximas do local onde se encontra.

Para descarregar qualquer um destes **PDI** dinâmicos proceda da seguinte forma:





**Nota Importante:** Esta função está apenas disponível em equipamentos com conexão *wireless* ou *gprs* ou 3G. Opção não disponível para navegadores dedicados NDrive (G50, G280, G600, G800, Touch, TouchXL, etc.).

**Nota Importante:** O serviço de dados é taxado pela sua operadora móvel, não tendo a NDrive qualquer interferência neste processo.

## RESOLUÇÃO DE PROBLEMAS

**Captação de sinal de satélite:** Para uma captação de sinal GPS mais eficaz coloque o seu NDrive no pára-brisas da viatura, o mais próximo possível do *tablier*, de forma a não prejudicar a condução. Quando utilizado no exterior, o NDrive terá mais dificuldade em fixar satélites em locais de arvoredo denso ou com edifícios altos. É comum que no interior de edifícios não seja possível captar sinal de satélite. Na primeira utilização, a captação de satélites poderá demorar até 30 minutos. Após a primeira utilização, o tempo de espera diminui significativamente.

**Rotas aparentemente incoerentes:** O NDrive calculou uma rota que lhe parece incoerente? Esta situação pode ter diversas explicações, tais como a insuficiente qualidade do sinal GPS, o hábito do “*caminho habitual*” do condutor, mas também alguns erros de mapas. A NDrive, assim como os seus fornecedores de mapas fazem todos os possíveis para manter os dados geográficos actualizados. Por vezes, e devido à constante modificação do sistema viário, é possível que alguns erros ocorram no cálculo de determinadas rotas. As actualizações de mapas tem como objectivo minimizar este efeito.

**O NDrive congelou e ficou bloqueado:** Por vezes as aplicações que correm em dispositivos electrónicos móveis “**congelam**” durante a sua execução. Esta é uma situação normal e para a solucionar apenas tem que pressionar o botão “**reset**” (presente em todos os navegadores NDrive, na parte traseira ou lateral do navegador) e todo o sistema será reiniciado. Para restaurar o equipamento utilize um objecto pontiagudo e pressione suavemente o botão “**reset**”.

**Bateria do navegador NDrive pouco eficiente:** Devido a uma série de operações logísticas e de armazenamento de stocks, é normal que a bateria do seu NDrive esteja completamente descarregada quando o utiliza pela primeira vez. Para assegurar que a sua bateria seja eficiente a longo prazo carregue-a durante pelo menos 5 horas antes da primeira utilização. Para tal utilize o carregador de parede do seu equipamento (quando fornecido) ou qualquer outro carregador que possua uma ligação mini-usb (disponível em qualquer loja de informática).

**O NDrive não arranca e não reconhece o cartão de memória:** Se verificar que o seu NDrive deixou de arrancar (no caso dos equipamentos NDrive Touch receberá uma mensagem de aviso) é muito provável que tal se deva ao encaixe do cartão de memória. Por favor retire o cartão de memória e volte a inseri-lo na ranhura correspondente. Se o problema persistir contacte o suporte técnico NDrive; esta situação pode ser corrigida por telefone por um técnico NDrive, sem ter que se deslocar à loja onde adquiriu o equipamento.

**O NDrive deixou de funcionar depois de uma actualização:** O Actualizador Automático NDrive utiliza o seu acesso à Internet, assim como a conexão usb para passar para o seu equipamento as últimas versões do software. Por vezes esses processos não são bem sucedidos devido a alguns elementos externos, como falhas ou interrupções na ligação à Internet durante o processo de actualização. Para solucionar este problema apenas tem que contactar a linha de suporte técnico da NDrive e seguir as instruções do técnico que o atender. O seu NDrive ficará rapidamente a funcionar novamente.

## COMO COMPRAR NOVOS MAPAS?

Conforme a configuração do aparelho que adquiriu terá acesso a um mapa ou a um conjunto de mapas. Para saber os mapas que tem disponíveis, deverá usar o botão “**Sobre**” no menu principal da aplicação de forma a visualizar os mapas instalados, a sua data de lançamento (que lhe permitirá estimar o grau de desactualização) e se estão ou não licenciados.

Caso pretenda comprar novos mapas ou actualizar os que já possui deverá usar um computador pessoal, ligar-se ao website – [www.ndrive.com](http://www.ndrive.com) – e escolher a opção “**Mapas**”. Escolha o país ou bloco de países que pretende adquirir, efectue a compra, descarregue e instale conforme as instruções fornecidas.

Encontram-se actualmente disponíveis mais de 70 mapas diferentes, estando esta listagem em contínuo crescimento de acordo com a disponibilidade de cada fornecedor.

Cada país tem um ficheiro de mapa devidamente identificado pelas iniciais do mesmo e que deverá estar presente na pasta “./ndrive/maps”. Todos os mapas deverão estar localizados nesta pasta para serem reconhecidos pelo NDrive.

Uma vez instalado, o mapa deverá ser registado para o dispositivo em uso através do registo com o código de activação fornecido. Para mais informações sobre o registo de mapas deverá consular a secção de “Ajuda” em [www.ndrive.com](http://www.ndrive.com).

Sempre que utilizar o Actualizador Automático NDrive pode também adquirir mapas adicionais para o seu NDrive. Para tal, clique na tabela “Comprar Mapas”.

## COMO ACTUALIZAR O SOFTWARE NDRIVE?



**NDRIVE** Português | Castellano | English

A NDrive aconselha os seus estimados clientes a efectuarem um backup antes de inicializarem o processo de actualização.

A NDrive lançou uma nova versão, por favor consulte [aqui](#) a nova política de actualização.

O meu dispositivo **Actualizações** Buy Maps

**Modelo**

- G400

**NDrive**

- 3.3.16

**Mapas**

- LUX [+]

**Vozes**

- Mary [+]

[ mostrar toda a informação ]



**NDRIVE** Português | Castellano | English

A NDrive aconselha os seus estimados clientes a efectuarem um backup antes de inicializarem o processo de actualização.

A NDrive lançou uma nova versão, por favor consulte [aqui](#) a nova política de actualização.

O meu dispositivo **Actualizações** Buy Maps

**Modelo**

G400

**Actualizações do NDrive**

- ☒ 3.4.10 [+]

**Actualizações das Vozes**

- ☒ Mary [+]

[ mostrar toda a informação ]

**Actualizar**

O Software NDrive vai sofrendo actualizações e evoluções que podem ser gratuitas. Estas actualizações melhoram certos comportamentos, acrescentam novas funcionalidades ou simplesmente compatibilizam a aplicação com novos dispositivos. Para estar actualizado deverá ir ao site – [www.ndrive.com](http://www.ndrive.com), descarregar o **Actualizador Automático NDrive** (no separador “Actualizações”), conectar o seu aparelho a um computador com internet, e o

software recentemente descarregado vai verificar se existe alguma nova versão para o seu aparelho e fará automaticamente a sugestão e instalação do software.

Caso pretenda ver a versão do software que tem instalada deverá usar a opção “**Sobre**” no menu principal e depois escolher “**Versão**” (verá a designação da versão da seguinte forma: “Versão 3.4.20 (881) DI”).

## PARA OBTER AJUDA ADICIONAL

- Deverá usar a função de tutorial disponível no seu aparelho e visualizar a apresentação automática das funções principais;
- Poderá visualizar vídeos de aprendizagem no website da NDrive;
- Poderá consultar as *FAQ* existentes no website da NDrive na secção de apoio ao cliente.